



ΕΘΝΙΚΟΣ ΟΡΓΑΝΙΣΜΟΣ
ΔΗΜΟΣΙΑΣ ΥΓΕΙΑΣ

Ημερήσια έκθεση επιδημιολογικής επιτήρησης λοίμωξης από το νέο κορωνοϊό (COVID-19)

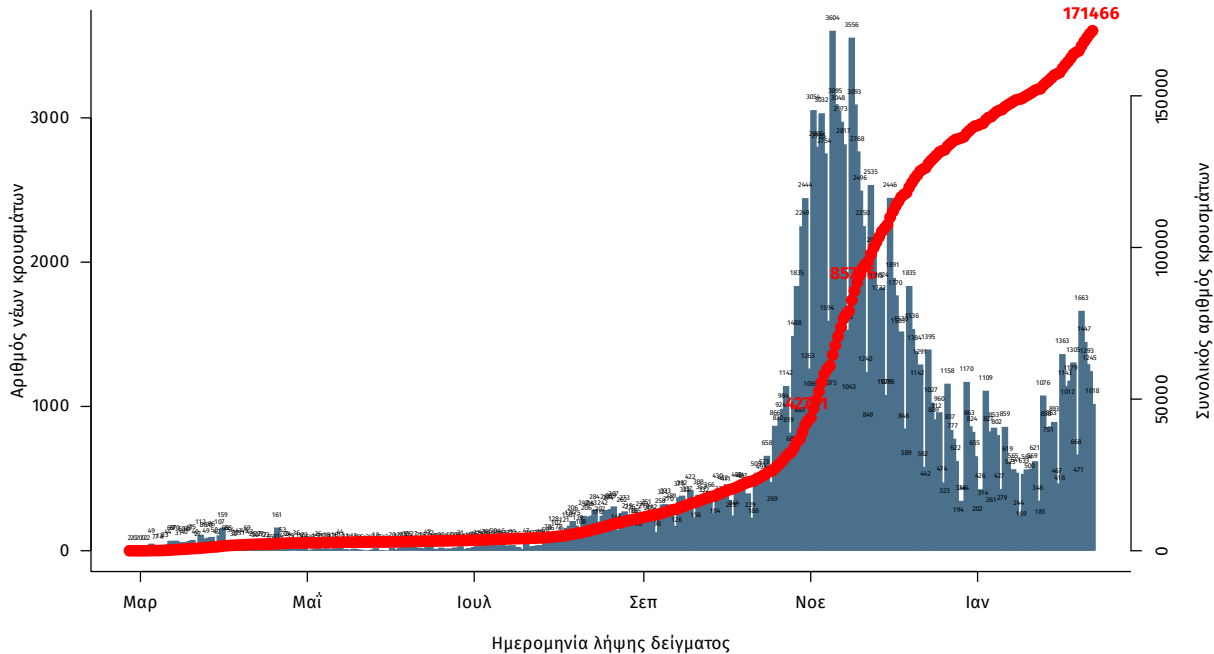
Δεδομένα έως 13 Φεβρουαρίου 2021, ώρα 15:00

Τα στοιχεία που παρουσιάζονται αφορούν περιστατικά από την επιδημιολογική επιτήρηση της νόσου από το νέο κορωνοϊό (COVID-19), με βάση τα δεδομένα που έχουν δηλωθεί στον ΕΟΔΥ και καταγραφεί μέχρι τις 13 Φεβρουαρίου 2021 (ώρα 15:00).

Τα **νέα εργαστηριακά επιβεβαιωμένα κρούσματα** της νόσου είναι **1222**, εκ των οποίων **8** εντοπίστηκαν κατόπιν ελέγχων στις πύλες εισόδου της χώρας. Ο **συνολικός αριθμός** των κρουσμάτων ανέρχεται σε **171466** (ημερήσια μεταβολή +0.7%), εκ των οποίων **51.9% άνδρες**. Οι νέοι **θάνατοι** ασθενών με COVID-19 είναι **26**, ενώ από την έναρξη της επιδημίας έχουν καταγραφεί συνολικά **6103 θάνατοι**. Η **διάμεση ηλικία** των ασθενών που απεβίωσαν είναι **79** έτη. Ο αριθμός των ασθενών που νοσηλεύονται **διασωληνωμένοι** είναι **300** (70.3% άνδρες).

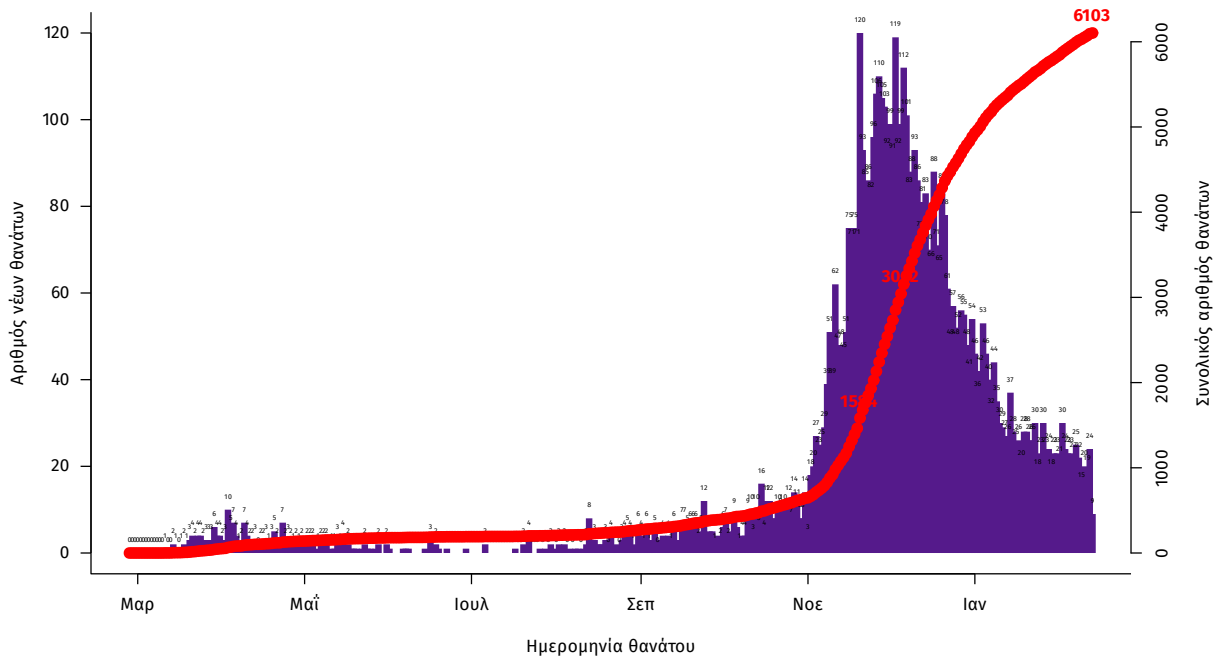
Η ημερήσια κατανομή των επιβεβαιωμένων κρουσμάτων είναι η ακόλουθη (η γραμμή παριστάνει την συνολική, αθροιστική κατανομή των κρουσμάτων).

Διάγραμμα 1: Αριθμός εργαστηριακά επιβεβαιωμένων κρουσμάτων COVID-19 στην Ελλάδα, 13 Φεβρουαρίου 2021



Σημ.: οι στήλες στο Διάγραμμα 1 εκφράζουν τον αριθμό νέων κρουσμάτων με βάση την ημερομηνία λήψης εργαστηριακού δείγματος, και όχι με βάση την ημερομηνία ανακοίνωσης των κρουσμάτων.

Διάγραμμα 2: Αριθμός εργαστηριακά επιβεβαιωμένων θανάτων με COVID-19 στην Ελλάδα, 13 Φεβρουαρίου 2021



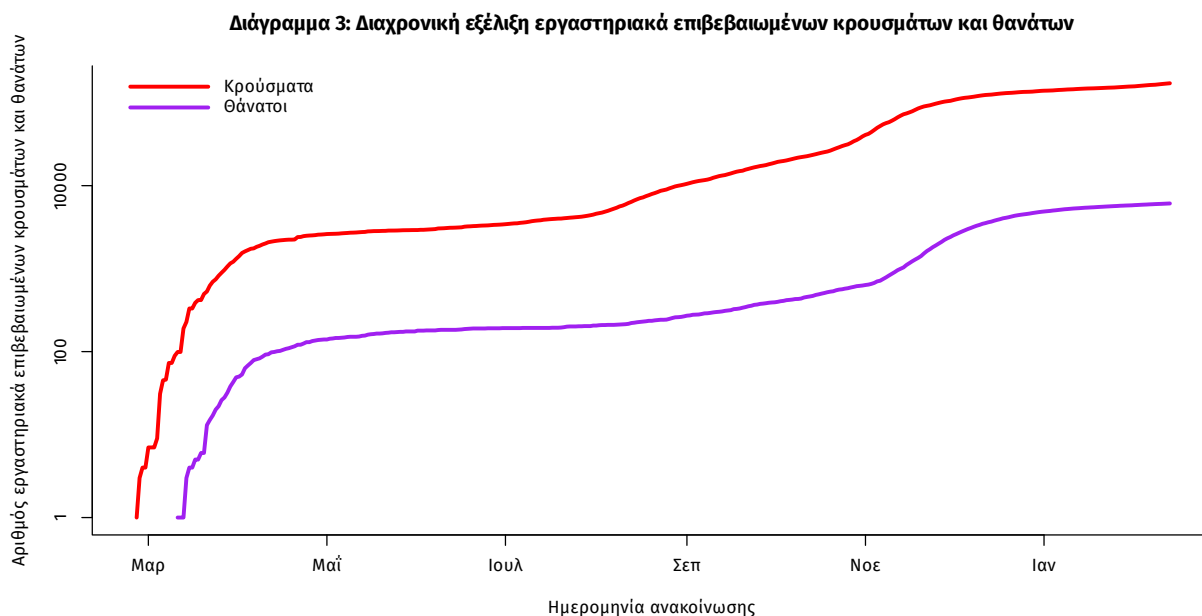
Η διάμεση ηλικία των κρουσμάτων είναι 44 έτη (εύρος 0.2 έως 105 έτη), ενώ η διάμεση ηλικία των θανάτων είναι 79 έτη (εύρος 15 έως 103 έτη). Η ηλικιακή κατανομή των (α) συνολικών κρουσμάτων, (β) των περιστατικών που κατέληξαν σε θάνατο και (γ) των ασθενών που νοσηλεύονται διασωληνωμένοι, είναι η ακόλουθη:

Πίνακας 1: Ηλικιακή κατανομή επιβεβαιωμένων κρουσμάτων COVID-19

	Σύνολο κρουσμάτων COVID-19*	Θάνατοι ασθενών με COVID-19	Νοσηλεύόμενοι διασωληνωθέντες
Σύνολο			
0 – 17 ετών	11384 (6.8%)	1 (0.0%)	0 (0.0%)
18 – 39 ετών	57861 (34.7%)	46 (0.8%)	6 (2.0%)
40 – 64 ετών	69321 (41.5%)	893 (14.6%)	91 (30.3%)
65 και άνω	28290 (17.0%)	5163 (84.6%)	203 (67.7%)
Άνδρες			
0 – 17 ετών	5990 (6.9%)	0 (0.0%)	0 (0.0%)
18 – 39 ετών	31066 (36.0%)	39 (1.1%)	3 (1.4%)
40 – 64 ετών	35195 (40.8%)	621 (17.3%)	68 (32.1%)
65 και άνω	14054 (16.3%)	2929 (81.6%)	141 (66.5%)
Γυναίκες			
0 – 17 ετών	5393 (6.7%)	1 (0.0%)	0 (0.0%)
18 – 39 ετών	26789 (33.3%)	7 (0.3%)	3 (3.4%)
40 – 64 ετών	34113 (42.4%)	272 (10.8%)	23 (26.1%)
65 και άνω	14233 (17.7%)	2234 (88.9%)	62 (70.5%)

* Τα στοιχεία αφορούν τα κρούσματα εκείνα για τα οποία είναι γνωστή και επιβεβαιωμένη η ηλικία τους

Η διαχρονική εξέλιξη των συνολικών κρουσμάτων και συνολικού αριθμού των θανάτων ασθενών COVID-19 παρουσιάζεται στο ακόλουθο διάγραμμα.



Σημ.: ευθεία γραμμή υποδηλώνει εκθετικό ρυθμό αύξησης της ασθένειας (σε λογαριθμική κλίμακα)

Από το σύνολο των **1222 νέων** κρουσμάτων του νέου ιού στη χώρα **10** είναι εισαγόμενα εκ των οποίων **8** εντοπίστηκαν κατόπιν ελέγχων στις πύλες εισόδου της χώρας. Η κατανομή των **1212** νέων εγχώριων κρουσμάτων ανά Περιφερειακή Ενότητα παρουσιάζεται στον κατωτέρω πίνακα.

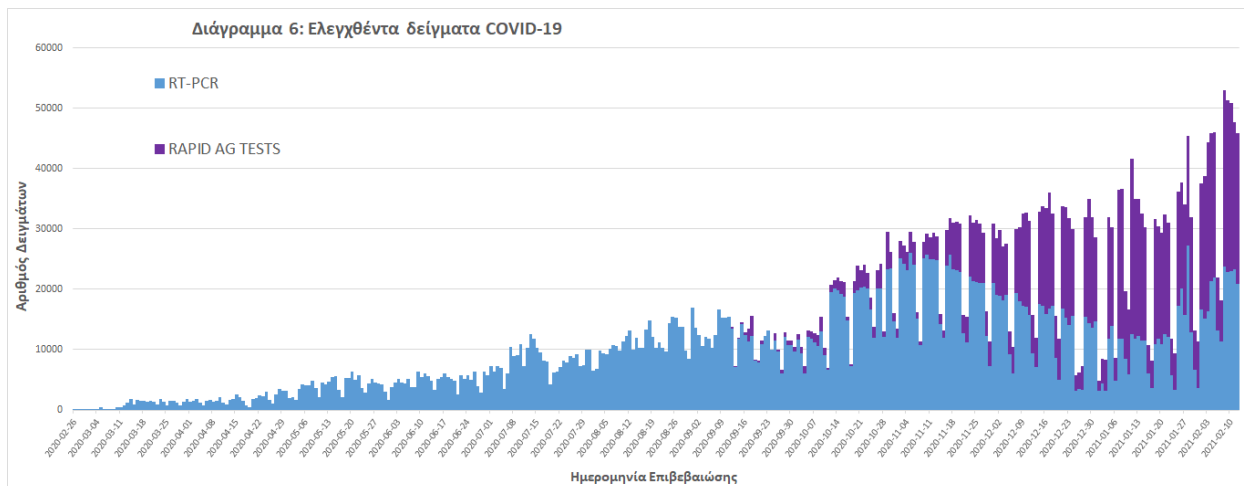
Πίνακας 2: Ημερήσιος αριθμός και κρούσματα ανά 100.000 πληθυσμού επιβεβαιωμένων εγχώριων κρουσμάτων COVID-19 ανά περιφερειακή ενότητα στις 13 Φεβρουαρίου 2021

ΠΕΡΙΦΕΡΕΙΑΚΗ ΕΝΟΤΗΤΑ	ΚΡΟΥΣΜΑΤΑ	ΜΕΣΟΣ ΟΡΟΣ ΚΡΟΥΣΜΑΤΩΝ ΤΩΝ ΤΕΛΕΥΤΑΙΩΝ 7 ΗΜΕΡΩΝ	ΚΡΟΥΣΜΑΤΑ ΑΝΑ 100000 ΠΛΗΘΥΣΜΟ	ΠΕΡΙΦΕΡΕΙΑΚΗ ΕΝΟΤΗΤΑ	ΚΡΟΥΣΜΑΤΑ	ΜΕΣΟΣ ΟΡΟΣ ΚΡΟΥΣΜΑΤΩΝ ΤΩΝ ΤΕΛΕΥΤΑΙΩΝ 7 ΗΜΕΡΩΝ	ΚΡΟΥΣΜΑΤΑ ΑΝΑ 100000 ΠΛΗΘΥΣΜΟ
ΑΙΤΩΛΟΑΚΑΡΝΑΝΙΑΣ	14	9,14	6,64	ΚΙΛΙΚΙΑ	6	3,86	7,46
ΑΝΑΤΟΛΙΚΗΣ ΑΤΤΙΚΗΣ	78	58,57	15,53	ΚΟΖΑΝΗΣ	1	3,86	0,67
ΑΡΓΟΛΙΔΑΣ	8	8,29	8,24	ΚΟΡΙΝΘΙΑΣ	12	12,00	8,27
ΑΡΚΑΔΙΑΣ	6	4,29	6,92	ΛΑΚΩΝΙΑΣ	3	1,14	3,37
ΑΡΤΑΣ	2	1,29	2,95	ΛΑΡΙΣΙΑΣ	36	20,86	12,66
ΑΧΑΪΑΣ	65	68,43	20,95	ΛΑΣΙΘΙΟΥ	3	2,29	3,98
ΒΟΙΩΤΙΑΣ	17	13,86	14,42	ΛΕΣΒΟΥ	3	1,57	3,47
ΒΟΡΕΙΟΥ ΤΟΜΕΑ ΑΘΗΝΩΝ	71	64,00	12	ΛΕΥΚΑΔΑΣ	1	0,57	4,22
ΓΡΕΒΕΝΩΝ	2	0,71	6,3	ΜΑΓΝΗΣΙΑΣ	12	7,71	6,32
ΔΡΑΜΑΣ	3	2,43	3,05	ΜΕΣΣΗΝΙΑΣ	2	2,71	1,25
ΔΥΤΙΚΗΣ ΑΤΤΙΚΗΣ	24	24,00	14,91	ΜΥΚΟΝΟΥ	1	1,14	9,87
ΔΥΤΙΚΟΥ ΤΟΜΕΑ ΑΘΗΝΩΝ	74	82,14	15,11	ΝΗΣΩΝ	22	15,29	29,47
ΕΒΡΟΥ	10	4,29	6,76	ΝΟΤΙΟΥ ΤΟΜΕΑ ΑΘΗΝΩΝ	53	64,29	10
ΕΥΒΟΙΑΣ	46	41,43	21,82	ΞΑΝΘΗΣ	3	3,57	2,7
ΖΑΚΥΝΘΟΥ	1	3,29	2,45	ΠΕΙΡΑΙΩΣ	83	71,86	18,49
ΗΛΕΙΑΣ	22	12,43	13,81	ΠΕΛΛΑΣ	2	3,43	1,43
ΗΜΑΘΙΑΣ	3	5,14	2,13	ΠΙΕΡΙΑΣ	9	9,14	7,1
ΗΡΑΚΛΕΙΟΥ	23	16,14	7,53	ΠΡΕΒΕΖΑΣ	2	0,71	3,48
ΘΑΣΟΥ	2	3,86	14,52	ΡΕΘΥΜΝΟΥ	17	15,00	19,86
ΘΕΣΠΡΩΤΙΑΣ	2	0,71	4,59	ΡΟΔΟΠΗΣ	3	1,29	2,68
ΘΕΣΣΑΛΟΝΙΚΗΣ	138	101,71	12,43	ΡΟΔΟΥ	2	1,71	1,67
ΘΗΡΑΣ	2	1,43	10,59	ΣΕΡΡΩΝ	3	2,86	1,7
ΙΩΑΝΝΙΝΩΝ	16	10,29	9,53	ΤΡΙΚΑΛΩΝ	17	8,86	12,97
ΚΑΒΑΛΑΣ	8	4,86	6,4	ΦΘΙΩΤΙΔΑΣ	12	5,29	7,58
ΚΑΛΥΜΝΟΥ	14	7,57	47,53	ΦΛΩΡΙΝΑΣ	1	1,14	1,94
ΚΑΡΔΙΤΣΑΣ	4	4,71	3,52	ΦΩΚΙΔΑΣ	1	0,57	2,48
ΚΑΣΤΟΡΙΑΣ	1	0,29	1,99	ΧΑΛΚΙΔΙΚΗΣ	25	17,71	23,61
ΚΕΝΤΡΙΚΟΥ ΤΟΜΕΑ ΑΘΗΝΩΝ	178	140,43	17,29	ΧΑΝΙΩΝ	2	2,57	1,28
ΚΕΡΚΥΡΑΣ	5	2,14	4,79	ΑΓΙΟ ΟΡΟΣ	1	0,14	55,22
ΚΕΦΑΛΛΗΝΙΑΣ	4	4,00	11,17	ΥΠΟ ΔΙΕΡΕΥΝΗΣΗ	31		

Σημ.1: η παρούσα κατανομή δύναται να τροποποιηθεί ανάλογα τα διαθέσιμα επιδημιολογικά δεδομένα

Σημ.2: αναγράφονται μόνο οι ΠΕ στις οποίες έχουν καταγραφεί κρούσματα κατά τη σημερινή αναφορά

Δείγματα που έχουν ελεγχθεί: Από την 1η Ιανουαρίου 2020 μέχρι σήμερα, στα εργαστήρια που διενεργούν ελέγχους για τον νέο κορωνοϊό (SARS-CoV-2) και που δηλώνουν συστηματικά στον ΕΟΔΥ το σύνολο των δειγμάτων που ελέγχουν, έχουν συνολικά ελεγχθεί **3.367.458** κλινικά δείγματα ενώ από Μονάδες Υγείας και Κλιμάκια του ΕΟΔΥ που διενεργούν ελέγχους Rapid Ag έχουν ελεγχθεί **1.326.781** δείγματα.

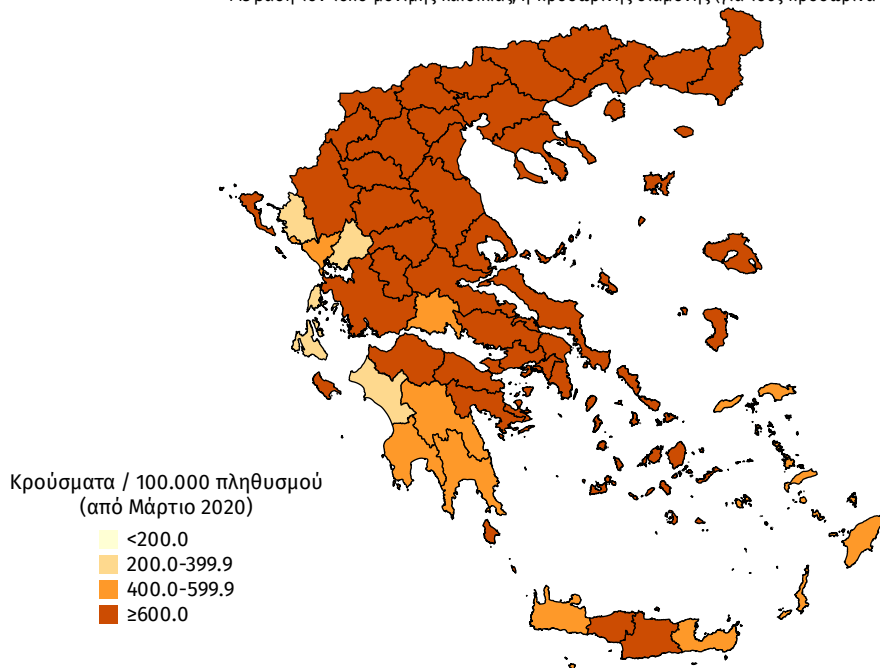


Γεωγραφική διασπορά

Ο χάρτης αποτυπώνει τη γεωγραφική κατανομή των συνολικών κρουσμάτων COVID-19 (από την αρχή της επιδημίας) ανά Περιφερειακή Ενότητα της χώρας, με βάση την δηλωθείσα διεύθυνση μόνιμης κατοικίας του ασθενούς, ή τη διεύθυνση προσωρινής διαμονής για τους τουρίστες και άλλους προσωρινά διαμένοντες στην Ελλάδα. Συμπεριλαμβάνονται τόσο κρούσματα με ιστορικό ταξιδιού (“εισαγόμενα”) όσο και κρούσματα με πιθανή εγχώρια μετάδοση.

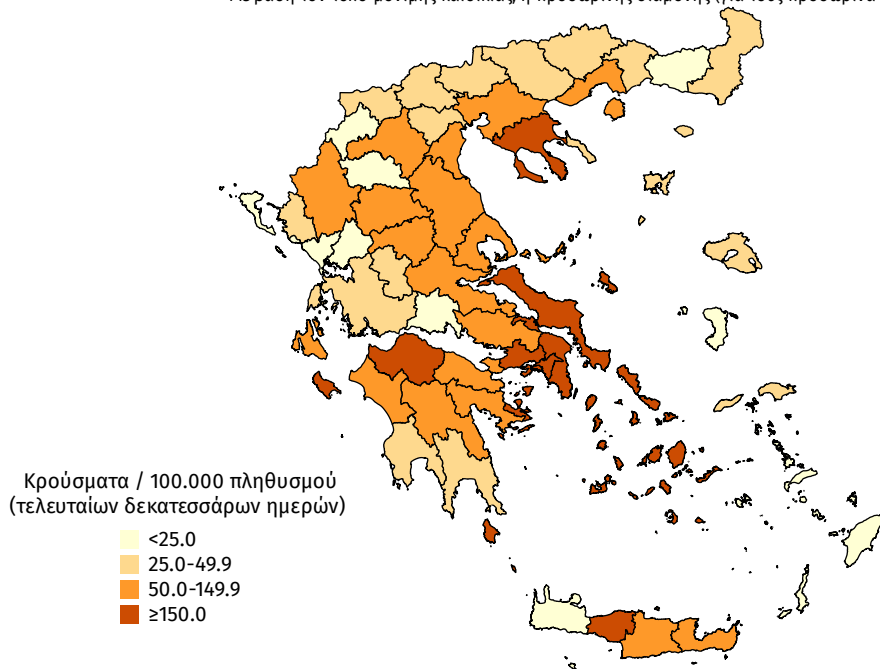
Διάγραμμα 4: Χάρτης αθροιστικής επίπτωσης επιβεβαιωμένων κρουσμάτων COVID-19, 13 Φεβρουαρίου 2021

Με βάση τον τόπο μόνιμης κατοικίας, ή προσωρινής διαμονής (για τους προσωρινά διαμένοντες)

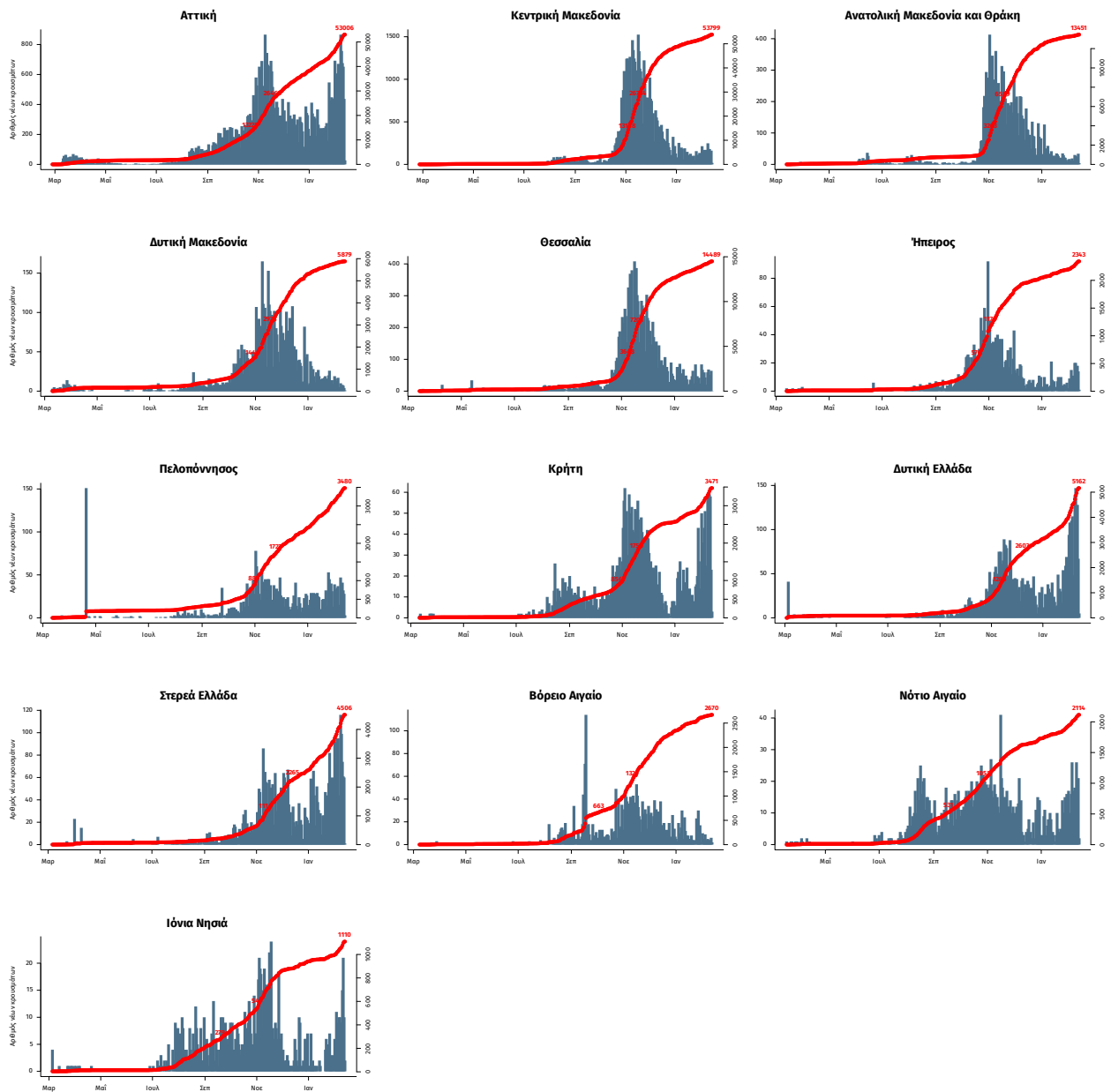


Διάγραμμα 5: Χάρτης επίπτωσης τελευταίων δεκατεσσάρων ημερών επιβεβαιωμένων κρουσμάτων COVID-19, 13 Φεβρουαρίου 2021

Με βάση τον τόπο μόνιμης κατοικίας, ή προσωρινής διαμονής (για τους προσωρινά διαμένοντες)



Παράρτημα 1: Επιδημικές καμπύλες κρουσμάτων COVID-19 με βάση την δηλωθείσα διεύθυνση μόνιμης κατοικίας του κρούσματος ή τη διεύθυνση προσωρινής διαμονής για τους τουρίστες και άλλους προσωρινά διαμένοντες στην Ελλάδα. Συμπεριλαμβάνονται τόσο κρούσματα με ιστορικό ταξιδιού όσο και κρούσματα με πιθανή εγχώρια μετάδοση.



Σημ.: οι στήλες εκφράζουν τον αριθμό νέων κρουσμάτων με βάση την ημερομηνία λήψης εργαστηριακού δείγματος, και όχι με βάση την ημερομηνία ανακοίνωσης των κρουσμάτων.